



Ultratop



**Zeer snel hardende,
zelfnivellerende
gietvloeimortel op basis
van speciale hydraulische
bindmiddelen voor het
aanbrengen van slijtvaste
vloeren in een dikte van
5 tot 40 mm**



CLASSIFICATIE VOLGENS EN 13813

Egaliserende lagen van **Ultratop**, toegepast volgens de specificaties in dit Technische Datablad, zijn geclassificeerd als CT – C40 – F10 – A9 – A2_{FL}-S1 in overeenkomst met de EN 13813 Normen.

TOEPASSING

Ultratop wordt gebruikt voor het binnenshuis uitvlakken en egaliseren van nieuwe of bestaande cementgebonden of keramische ondergronden in openbare en industriële gebouwen, in diktes van 5 tot 40 mm, om deze geschikt te maken voor intensief voetgangersverkeer in winkelcentra, kantoren, winkels, showrooms en voor zones die worden belast met voertuigen uitgerust met rubberwielen.

Ultratop kan, dankzij zijn hoge mechanische sterkte en slijtvastheid en dankzij zijn verscheidenheid, als afgewerkte vloer gebruikt worden en is geschikt als decoratieve afwerking voor talrijke toepassingen in gebouwen.

Voorbeelden van toepassingen

- Nieuwe vloeren in winkelcentra, supermarkten, restaurants, winkels en showrooms.
- Slijtvaste vloeren op beton, oude terrazzo, keramische tegels en natuursteen.
- Industriële vloeren in de chemische en voedselmiddelen industrie, textiel fabrieken en leerlooierijen, die moeten worden beschermd met epoxy coatings of verven.
- Nieuwe, gepolijste vloeren in winkelcentra,

showrooms, winkels, restaurants en flatgebouwen.

- Nieuwe vloeren, zoals “*Venetiaans Terrazzo*”, in woningen, kantoren, winkels, restaurants, musea, theaters en beurszalen indien het product wordt gebruikt in combinatie met natuurlijke aggregaten.

TECHNISCHE EIGENSCHAPPEN

Ultratop is een zelfnivellerend product in poedervorm, verkrijgbaar in de kleuren lichtgrijs, wit, beige, rood, antraciet en standaard (beige, bijna lichtbruin) samengesteld uit speciaal snel drogende en snel hardende bindmiddelen, gesorteerde kwartszanden, synthetische harsen en speciale hulpstoffen ontwikkeld in MAPEI's eigen onderzoekslaboratoria.

Na menging met water wordt **Ultratop** een zelfnivellerende mengsel dat makkelijk aan te brengen is, hetzij handmatig of met een pomp, in een dikte van 5 tot 40 mm.

Na de binding, die plaatsvindt in slechts een paar uur, beschikt **Ultratop** over een hoge druk- en buigsterkte en is het perfect gehecht aan de ondergrond, na grondige voorbehandeling. Dankzij zijn speciale samenstelling droogt het snel zodat na korte tijd een afwerklaag kan worden aangebracht.

Ultratop is geclassificeerd als CT - C40 - F10 - A9 - A2_{FL}-S1 volgens de EN13813 : 2002 Normen. CT verwijst naar een product op basis van cement, C40 en 10 verwijzen naar de druk- en buigsterkte, respectievelijk na 28 dagen, A9 is de Böhme slijtvastheid en A2_{FL}-S1 is de klasse van de brandreactie.

Ultratop



Vorbereiden van de ondergrond door gritstralen



Bereiding van het product met een boormachine



Bereiding van Ultratop in een mixer

Ongeveer 3 dagen na het aanbrengen, mag **Ultratop** droog gepolijst worden met behulp van diamant schuurmachine om een glanzende en reflecterende afwerking, vergelijkbaar met natuursteen, te krijgen. **Ultratop** kan ook worden gebruikt voor het creëren van Venetiaanse terrazzo vloeren, waarbij het droge schuurproces de eigenschappen van de aggregaten (kleur, vorm en grootte) in het vloeroppervlak beter doet uitkomen om deze een exclusieve, originele afwerking te geven, die snel en gemakkelijk aan te brengen is.

BELANGRIJK

- Voeg geen water toe aan het mengsel als **Ultratop** begint te binden.
- Voeg geen kalk, cement, gips of andere bindmiddelen toe aan het **Ultratop** mengsel.
- Gebruik **Ultratop** niet op ondergronden die onderhevig zijn aan optrekkend vocht (neem contact op met de technische dienst van MAPEI).
- Gebruik **Ultratop** niet voor zwevende dekvloeren. **Ultratop** moet altijd worden aangebracht op een solide, compacte ondergrond.
- Gebruik **Ultratop** niet op natte oppervlakken.
- Gebruik **Ultratop** niet op metalen oppervlakken.
- Gebruik **Ultratop** niet bij temperaturen lager dan +5°C of hoger dan +35°C.
- Vloeren gemaakt met **Ultratop**, kunnen van kleur verschillen, dit is een typische eigenschap van cementgebonden producten. Verschil in kleurtinten kan ook ontstaan door de manier waarop het product is toegepast. Giet het product in een continue flow, zonder lange onderbrekingen, om zo een perfecte vlakheid te garanderen.

AANBRENGEN

Vorbereiden van de ondergrond

De ondergronden moeten droog en stevig zijn en vrij zijn van stof, losse of losgekomen delen, verf, was, olie en alle andere verontreinigende stoffen.

Plaats een speciale, samendrukbare band aan de zijanten van de vloer in de ruimte en rondom verticale elementen die in de vloer voorkomen (zoals pilaren en kolommen).

Oppervlakken van beton en/of keramiek of natuursteen moeten worden voorbereid door gritstralen of frezen en worden voorbehandeld met **Primer SN** en, waar nodig, versterkt met **Mesh 320** (glasvezel gaas) en daarna vol worden ingestrooid met **Quartz 1.2**.

Laat **Primer SN** na het aanbrengen 12 tot 24 uur drogen, afhankelijk van de omgevingstemperatuur.

Voordat **Ultratop** wordt gegoten op het

oppervlak, verwijder het overtollig zand van het oppervlak met een stofzuiger.

In plaats van **Primer SN**, kunnen absorberende betonvloeren ook worden voorbehandeld met 1 tot 2 lagen **Primer LT 1:1** verdund met water. Laat de primer drogen (2 tot 5 uur, afhankelijk van de temperatuur en vochtigheidsgehalte), alvorens **Ultratop** wordt toegepast.

Scheuren in de ondergrond moeten vooraf worden gerepareerd met **Eporip**.

Bereiden van het mengsel

Giet de inhoud van een 25 kg zak **Ultratop** in een kuip met 5,0 tot 5,5 l schoon water en blijf het geheel mengen met een elektrische mixer op lage snelheid tot een glad, vloeïend, klontvrij mengsel is verkregen.

Laat het 2 tot 3 minuten rusten en roer het mengsel voor gebruik enkele minuten door. Bereid alleen de hoeveelheid **Ultratop** die binnen 15 minuten bij een temperatuur van +23°C zal worden toegepast. De verwerkingstijd van het mengsel varieert afhankelijk van de omgevingstemperatuur en wordt korter wanneer de temperatuur stijgt. Indien **Ultratop** moet worden aangebracht op middelgrote tot grote oppervlakken, kunnen grotere hoeveelheden aangemaakt worden met behulp van een mixer met verticale as. De hoeveelheid benodigd water is gelijk voor zowel mechanische als handmatige bereiding. Meng het product, voor het aanbrengen, tot een volledig homogeen mengsel.

Het gebruik van een mechanische mixer is noodzakelijk wanneer **Ultratop** aangebracht wordt met behulp van een pleistermachine. Dit is de enige methode die garandeert dat er een continue stroom van materiaal is tijdens het gieten.

Aanbrengen van het mengsel voor het creëren van een "natuurlijk" of "gepolijst" effect

Verspreid **Ultratop** handmatig of mechanisch (pleistermachine met wormschroef) met een vlakspaan in enkele laag van 5 tot 40 mm voor een natuurlijke afwerking of in een dikte van 10 tot 40 mm indien de vloer gepolijst moet worden. Zorg ervoor dat het mengsel wordt gegoten in een regelmatige, continue stroom zonder onderbreking om gebreken in vlakheid en zichtbare kleurverschillen te voorkomen. Dankzij zijn zelfnivellerende eigenschappen zal **Ultratop** alle onregelmatigheden, achtergelaten door de vlakspaan, doen verdwijnen.

Houdt tijdens het aanbrengen van dit product rekening met de expansievoegen in de ondergrond en breng minmaal om de 50 m² bewegingsvoegen aan, op verwarmde vloeren moet dit om de 25-30 m². Wanneer **Ultratop** wordt toegepast in woningen (appartementen, winkels, etc.) waar de kamers kleiner zijn dan 50 m² is het aan te raden om deze bewegingsvoegen aan te brengen in de doorgangen van de verschillende ruimtes of waar er een opmerkelijke volumeverandering is tussen de af te werken ruimtes. Plaats **Mapefoam**, geëxtrudeerd polyethyleen rondschuim met

TECHNISCHE GEGEVENS (specifieke waarden)

Overeenkomstig:

– EN 13813 : 2002, CT - C40 - F10 - A9 - A2_{FL}-s1

PRODUCT

Vorm:	fijn poeder
Kleur:	lichtgrijs, standaard, wit, beige, rood en antraciet
Volumieke massa (kg/m ³):	1.300
Vast residu (%):	100
EMICODE:	EC1 R PLUS - zeer lage emissie

GEGEVENS M.B.T. HET AANBRENGEN (bij +23°C en 50% R.V.)

Mengverhouding:	circa 20-22 delen water op 100 gewichtsdelen Ultratop
Laagdikte (mm):	van 5 tot 40
Zelfnivellerend:	ja
Volumieke massa van het mengsel (kg/m ³):	2.000 tot 2.100
pH van het mengsel:	circa 12
Aanbrengtemperatuur:	van +5°C tot +35°C
Verwerkingstijd:	15 minuten
Bindtijd:	60 minuten
Beloopbaar:	3-4 uren

EINDRESULTATEN

Prestatiekenmerken	Test methode	Eisen volgens EN 13813 voor cement dekvloeren	Prestatie van het product		
				+5°C	+23°C
Druksterkte:	EN 13892-2	5 < N/mm ² < 80 (28 dagen)		+5°C	+23°C
			24 u	≥ 12	≥ 20
			7 d	≥ 23	≥ 30
			28 d	≥ 30	≥ 40
Buigsterkte:	EN 13892-2	1 < N/mm ² < 50 (28 dagen)		+5°C	+23°C
			24 u	≥ 3	≥ 5
			7 d	≥ 5	≥ 9
			28 d	≥ 7	≥ 11
Hechting op beton:	EN 13892-8	> 1,5 N/mm ²		+23°C	
			24 u	2,5 (ondergrond falen)	
			28 d	2,5 (ondergrond falen)	
Slijtvastheid Taber slijttest (H22 disk - 500 g - 200 tpm):	ASTM D4060			+5°C	+23°C
			7 d	1,7	0,7
			28 d	1	0,6
Slijtvastheid Böhme slijttest:	EN 13892-3	1,5 < cm ³ /50 cm ² < 22		+23°C	
			28 d	9	
Brandklasse:	EN 13501-1	Door fabrikant afgegeven waarde	A2 _{FL} -s1		
Zwenkwieltest* (type W, n. aan cycli 25000):	EN 425		loslaten: nee scheuren: nee		



Aanbrengen van Ultratop met een pomp



Gladstrijken van Ultratop direct na het gieten



Eindresultaat van een vloer gemaakt met Ultratop

*Test uitgevoerd op een toplaag uit het **Mapefloor Finish** assortiment

gesloten cellen aan in de voegen om de gewenste voegdiepte te verkrijgen en te voorkomen dat de kit hecht aan de bodem van de voeg.

Dicht hierna de voegen met de snel drogende, overschilderbaar polyurethaankit en -lijm **Mapeflex PU 45 FT**, die een hoge elasticiteitsmodulus heeft voor bewegingen tot 20%.

Vloeren gemaakt met **Ultratop** kunnen blijven zoals ze zijn of worden polijst wanneer een bepaald esthetisch effect vereist is.

In het geval de vloer gelaten wordt zoals deze is, moet circa 3 dagen na het aanbrengen van **Ultratop**, het oppervlak worden beschermd en niet-zuigend worden gemaakt met een van de afwerkingsproducten uit het **Mapefloor Finish** assortiment. De keuze van de te gebruiken afwerkingsproducten hangt af van het gewenste esthetisch effect en slijtvastheid. Neem voor meer informatie contact op met de Technische Dienst van MAPEI.

Gebruik in het andere geval (gepolijst effect) **Mapecrete Stain Protection** na het uitvoeren van de droge polijstbewerkingen. Breng tenslotte een laag **Mapelux Lucida** of **Mapelux Opaca**, een metallic wax, aan om het reinigen en onderhouden van de vloer te vergemakkelijken.

Droog polijstproces Procedure

Droog polijsten met een diamant schuurmachine mag al 2-3 dagen na aanbrengen van het mengsel. Het verkregen oppervlak zal volledig glad en reflecterend worden, vergelijkbaar met natuurstenen zoals graniet.

Na de eerste "opruw" behandeling, die zal leiden tot de vorming van micro-poriën in het oppervlak, moet de vloer worden gevoegd met **Ultratop Stucco**, een speciaal afdichtproduct voor dit soort poriën die worden gevormd na de voorbehandeling. **Ultratop Stucco** is verkrijgbaar in dezelfde kleuren als **Ultratop**.

Voltooi de polijstbewerkingen door gebruik te maken van de overige schuurtechnieken en werk het oppervlak af met **Mapecrete Stain Protection**, een speciaal vlekbestendig, water- en olieafstotend product.

Om reiniging en onderhoud eenvoudiger te maken, brengt u een gelijkmatige laag **Mapelux Lucida** of **Mapelux Opaca**, een metallic wax, aan over het volledige oppervlak van de vloer.

"Venetiaans Terrazzo" met vloeren van natuurlijke aggregaten Procedure

Bereid de ondergrond mechanisch voor zoals beschreven in het gedeelte **"AANBRENGEN -Voorbereiden van de de ondergrond"**.

Behandel het oppervlak met **Primer SN** (versterkt met **Mesh 320** indien nodig) en

bestrooi het complete oppervlak met **Quartz 1.2**.

Laat **Primer SN** gedurende 12-24 uren drogen, afhankelijk van de omgevings-temperatuur. Verwijder het overtollig zand met een stofzuiger.

Breng met behulp van een kortharige roller een laag **Mapefloor I 910** (twee-componenten epoxy bindmiddel) aan als hechtlaag op de voorbehandelde ondergrond. Bereid het mengsel bestaande uit **Mapefloor I 910** en natuurlijke aggregaten (deeltjes niet kleiner dan 1 cm), in een verhouding van 1:20 in een betonmenger.

N.B.: deze verhouding kan worden gebruikt voor aggregaten met een grootte tussen 1 tot 1,5 cm. Voor deeltjes groter dan 1,5 cm raden we aan om de geschiktheid vooraf te testen.

Meng gedurende enkele minuten en giet het mengsel op het oppervlak onmiddellijk na het voorstrijken met **Mapefloor I 910** (verspreid het mengsel wanneer **Mapefloor I 910** nog vers is).

Druk het mengsel direct na aanbrengen aan met een vlakspaan of een vlindermachine. Laat het minstens 24 uur (bij +20/23°C) uitharden. Lagere temperaturen zorgen voor langere uithardtijden.

Bereid **Ultratop** voor zoals beschreven in het gedeelte **"AANBRENGEN - Bereiden van het mengsel"** en breng de verse mortel aan op het uitgeharde oppervlak met de aggregaten. Zorg ervoor dat alle holtes tussen de aggregaten helemaal zijn gevuld. Voer deze bewerking uit met behulp van een rubber spaan of een verdeler om de mortel in de voorbehandelde ondergrond te laten binnendringen.

Procedure voor het droog polijsten

Droog polijsten met een diamant schuurmachine kan 2-3 dagen na het aanbrengen van de **Ultratop** mortel worden uitgevoerd. Het verkregen oppervlak zal volledig glad en glanzend zijn en licht reflecteren, vergelijkbaar met "Venetiaans Terrazzo" vloeren.

Zoals eerder beschreven, moet de vloer na de eerste "opruw behandeling", worden gevoegd met **Ultratop Stucco**.

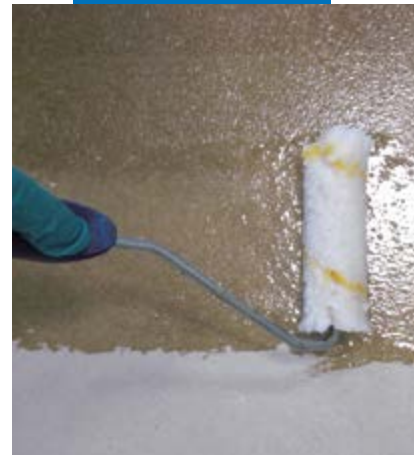
Nadat het polijsten klaar is, wordt de vloer afgewerkt met **Mapecrete Stain Protection**, een speciaal vlekbestendig, water- en olieafstotend product.

Breng, na de afwerking, een laag **Mapelux Lucida** of **Mapelux Opaca**, metallic wax, aan om reiniging en onderhoud eenvoudiger te maken.

Opmerking: neem contact op met de Technische dienst van MAPEI voor meer informatie over gereedschappen die nodig zijn voor het droog polijsten.

Reiniging

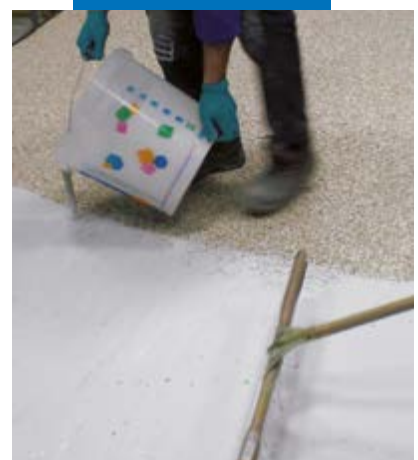
Ultratop kan met water worden gereinigd van het gereedschap als het nog vers is.



"Venetiaans Terrazzo" effect. Aanbrengen van Mapefloor I 910



Toepassing van het mengsel van natuurlijke aggregaten + Mapefloor I 910



Gieten van Ultratop op het uitgehard oppervlak van het mengsel met natuurlijke aggregaten + Mapefloor I 910



Showroom Quartarella Altamura - Italië.
Ultratop antraciet met een "natuurlijk effect"

VERBRUIK

Ultratop puur gebruikt: 16,5-17,5 kg/m² per cm dikte.

Ultratop gebruikt voor het "Venetiaanse Terrazzo" systeem: afhankelijk van de granulometrische grootte van de gebruikte natuurlijke aggregaten.

VERPAKKING

Ultratop is verkrijgbaar in 25 kg zakken.

HOUDBAARHEID

Ultratop blijft stabiel gedurende 12 maanden indien opgeslagen op een droge, koele plek.

Indien het product langer wordt bewaard, zal de bindtijd van **Ultratop** toenemen maar dit zal geen effect hebben op de uiteindelijke eigenschappen.

Product overeenkomstig Verordening (EG) nr. 1907/2006 (REACH) - Bijl. XVII, artikel 47.

VEILIGHEIDSAANBEVELINGEN

Voor meer informatie over de voorzorgsmaatregelen, raadpleeg de Safety Data Sheet op de website www.mapei.com.

PRODUCT VOOR PROFESSIONEEL GEBRUIK.

ATTENTIE

Hoewel de voorgaande aanwijzingen en voorschriften op onze eigen ervaringen berusten, dienen zij slechts als een indicatie te worden beschouwd.

De omstandigheden zullen in de praktijk telkens anders zijn en derhalve zal de gebruiker, alvorens hij of zij een van onze producten gaat gebruiken, zelf moeten nagaan of het product geschikt is voor het beoogde doel. De gebruiker is dan ook altijd zelf verantwoordelijk voor het gebruik van het product.

Raadpleeg altijd de laatste versie van het technisch informatieblad, dat te vinden is op onze website www.mapei.com.

JURIDISCHE KENNISGEVING

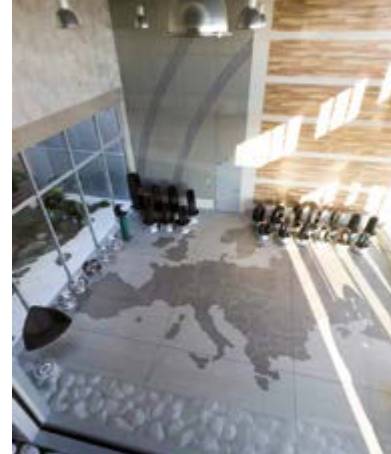
De inhoud van dit Technisch Data Blad ("TDS") mag worden gekopieerd naar een ander project-gerelateerd document. Het project-gerelateerd document dient tijdens het aanbrengen van het MAPEI product niet als aanvulling of vervanging van de in de betreffende MAPEI TDS gestelde eisen. Raadpleeg de website www.mapei.com voor de meest recente TDS.

BIJ WIJZIGING IN DE BEWOORDING OF GESTELDE EISEN OPGENOMEN OF AFGELEID VAN DEZE TDS, VERVALT DE AANSPRAKELIJKHEID VAN MAPEI.

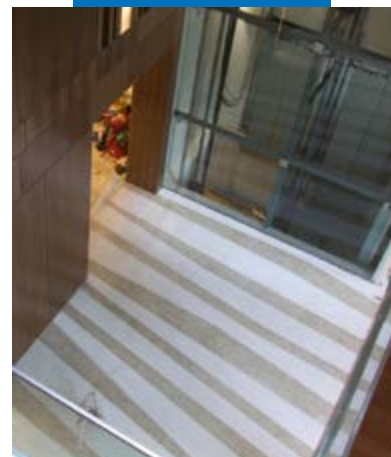


Dit symbool wordt gebruikt voor MAPEI-producten met een laag gehalte aan vluchtige organische stoffen (VOS), zoals gecertificeerd door GEV (Gemeinschaft Emissionskontrollierte Verlegewerkstoffe, Klebstoffe und Bauprodukte e.V.), een internationale organisatie die de emissieniveaus van vloerproducten bewaakt.

Referentiemateriaal over dit product is op verzoek verkrijgbaar en te vinden op de Mapei-website www.mapei.nl en www.mapei.com



Showroom Szuper Gumi - Budapest - Hongarije.
Ultratop met een "gepolijst effect"



Hotel Design - Budapest - Hongarije.
Ultratop vloer met "Venetiaanse Terrazzo" effect



Vloer gemaakt met rode Ultratop in het Berlaymont gebouw, Brussel

Ultratop

